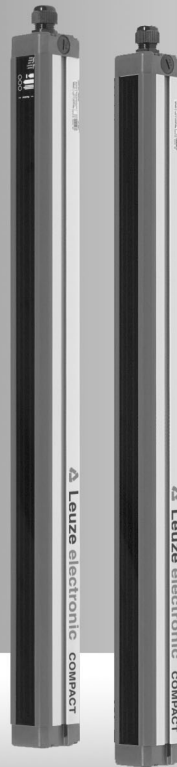


the sensor people

## COMPACT

Sicherheits-Lichtvorhänge  
(der Baureihen C14, C30, C50,  
C90, C300/4, C400/3, C500/2,  
C301/4, C401/3 und C501/2)  
Diagnosesoftware



## Über dieses Benutzerhandbuch

Dieses Benutzerhandbuch ist Bestandteil des Lieferumfangs.

**Leuze electronic GmbH + Co. KG haftet nicht für Schäden, die durch unsachgemäße Benutzung entstehen. Zur sachgerechten Verwendung gehört auch die Kenntnis dieses Benutzerhandbuchs.**

© Nachdruck und Vervielfältigung, auch auszugsweise, nur mit ausdrücklicher Genehmigung durch

Leuze electronic GmbH + Co. KG  
Liebigstraße 4  
D-82256 Fürstenfeldbruck  
Telefon +49 (0) 8141 5350-0  
Telefax +49 (0) 8141 5350-190  
info@leuze.de  
www.leuze.com

**Inhaltsverzeichnis**

<b>1</b>	<b>COMPACT Diagnose Hilfeindex</b> .....	<b>5</b>
<b>2</b>	<b>Was ist neu?</b> .....	<b>5</b>
<b>3</b>	<b>Setup und Installation</b> .....	<b>5</b>
<b>4</b>	<b>Befehle des Menüs Datei</b> .....	<b>6</b>
<b>5</b>	<b>Befehle des Menüs Anzeige</b> .....	<b>7</b>
<b>6</b>	<b>Befehle des Menüs Hilfe</b> .....	<b>7</b>
<b>7</b>	<b>Befehle Dateimenü</b> .....	<b>7</b>
7.1	Befehl Öffnen (Menü Datei) .....	7
7.2	Dialog Datei öffnen .....	7
<b>8</b>	<b>Befehl Datei exportieren (Menü Datei)</b> .....	<b>8</b>
8.1	Dialog Speichern unter .....	8
8.2	Befehl 1, 2, 3, 4 (Menü Datei) .....	8
8.3	Befehl Beenden (Menü Datei) .....	8
<b>9</b>	<b>Befehl Anzeigemenü</b> .....	<b>9</b>
9.1	Befehl Werkzeugleiste (Menü Anzeige) .....	9
9.2	Werkzeugleiste .....	9
9.3	Befehl Statusleiste (Menü Anzeige) .....	9
9.4	Statusleiste .....	10
<b>10</b>	<b>Befehl Hilfemenü</b> .....	<b>10</b>
10.1	Befehl Index (Menü Hilfe) .....	10
10.2	Befehl Help benutzen (Menü Hilfe) .....	10
10.3	Befehl Über (Menü Hilfe) .....	10
10.4	Befehl Kontexthilfe .....	10
10.5	Titelzeile .....	11
10.6	Rollbalken .....	11
<b>11</b>	<b>Befehl Systemmenü</b> .....	<b>11</b>
11.1	Befehl Größe ändern (Systemmenü) .....	11
11.2	Befehl Verschieben (Systemmenü) .....	12
11.3	Befehl Minimieren (Systemmenü) .....	12
11.4	Befehl Maximieren (Systemmenü) .....	12
11.5	Befehl Schließen (Systemmenü) .....	12
11.6	Befehl Wiederherstellen (Systemmenü) .....	13
11.7	Befehl Wechseln zu (Systemmenü) .....	13

<b>12</b>	<b>Befehl Anzeigenmenü</b> .....	13
12.1	Befehl Grafik (Menü Anzeige) .....	13
<b>13</b>	<b>Befehl Diagnosemenü</b> .....	14
13.1	Befehl Daten aufzeichnen (Diagnose ⇒ Menü Empfänger) .....	14
13.2	Befehl Daten auswerten (Diagnose ⇒ Menü Empfänger) .....	14
13.3	Dialog Empfängerdaten auswerten (Diagnose ⇒ Menü Empfänger) .....	14
13.4	Dialog Optionen für Aufzeichnung .....	15
13.5	Dialog Empfängerdaten aufzeichnen (Diagnose ⇒ Menü Empfänger) .....	16
13.6	Befehle des Empfängermenüs (Menü Diagnose) .....	17
13.7	Visualisierung (Diagnose ⇒ Menü Empfänger) .....	17
<b>14</b>	<b>Befehle des Diagnosemenüs</b> .....	17
<b>15</b>	<b>Befehle des Menüs Optionen</b> .....	18
15.1	Farben (Menü Optionen) .....	18
15.2	Testmodus (Menü Optionen) .....	18
15.3	Anschlusseinstellungen (Menü Optionen) .....	18
15.4	Dialog Farben .....	18
15.5	Dialog Testmodus .....	19
15.6	Dialog Anschlusseinstellungen .....	19
15.7	Dialog Logdatei schreiben .....	20
15.8	Befehl Daten aufzeichnen (Diagnose ⇒ Menü Sender) .....	21
15.9	Dialog Logdatei auswerten (Diagnose ⇒ Menü Sender) .....	21
15.10	Befehl Daten auswerten (Diagnose ⇒ Menü Sender) .....	21
15.11	Befehle des Menüs Sender (Menü Diagnose) .....	22
15.12	Dialog Report Informationen .....	22
<b>16</b>	<b>Wie prüfe ich einen COMPACT Sender?</b> .....	23
<b>17</b>	<b>Wie prüfe ich einen COMPACT Empfänger?</b> .....	24
<b>18</b>	<b>Wie visualisiere ich Daten eines COMPACT Empfängers?</b> .....	25
18.1	Befehl Drucken (Menü Datei) .....	26
18.2	Dialog Drucken .....	26
18.3	Drucker einrichten (Menü Datei) .....	26
18.4	Dialog Drucker Einrichten .....	26

# 1 **COMPACT Diagnose Hilfeindex**

Willkommen zur COMPACT Diagnosesoftware.

Diese Software hilft Ihnen bei der Fehlersuche für Ihre COMPACT Sender und/oder Empfänger.

## **Übersicht**

- Was ist neu?
- Setup und Installation

## **Wie ...**

- überprüfe ich einen COMPACT Sender?
- überprüfe ich einen COMPACT Empfänger?
- visualisiere ich die Daten eines COMPACT Empfängers?

## **Befehle**

- Dateimenü
- Anzeigemenü
- Diagnosemenü
- Optionen
- Hilfemenü

## 2 Was ist neu?

Diese Software hilft Ihnen bei der Überprüfung von COMPACT Sendern und Empfängern. Sie können Daten von einem Empfänger oder Sender über längere Zeiträume aufzeichnen, die aufgezeichneten Daten auswerten sowie summarische Übersichten über die aufgezeichneten Daten ausdrucken und in Textdateien exportieren. Desweiteren können Sie Daten eines Empfängers online, d.h. in Echtzeit auf dem Bildschirm als Linien darstellen.

### 3 Setup und Installation

Um diese Anwendung zu benutzen, benötigen Sie mindestens diese Hard- und Software:

- Einen IBM PC oder 100% kompatiblen mit 4 MB RAM oder mehr (8 MB für Windows 3.x und 16 MB für Windows 95 empfohlen)
- Einen Intel™ 486 Prozessor mit 33 MHz Taktrate oder vergleichbare CPU (ein Pentium™ Prozessor mit 75 MHz empfohlen)
- Eine Festplatte mit mindestens 5 MB freiem Platz
- Eine freie Serielle Schnittstelle mit einem 16550 UART (FIFO) Baustein
- Microsoft™ Windows™ 3.1 oder höher
- Eine VGA Grafikkarte mit mindestens 640\*480 Pixel Auflösung (800\*600 empfohlen)

Um die Software zu installieren, legen Sie bitte die Diskette mit der Aufschrift Diskette 1 in Ihr Floppylaufwerk.

- Bei Windows™ 3.x oder Windows NT™ 3.5x wählen Sie Ausführen aus dem Datei Menü des Programmmanagers und geben Sie A:\setup.exe (ersetzen Sie A:\ mit dem Buchstaben Ihres Floppylaufwerks) ein.
- Bei Windows™ 95 oder Windows NT™ 4.x drücken Sie die Schaltfläche Start, wählen Ausführen und geben A:\setup.exe (ersetzen Sie A:\ mit dem Buchstaben Ihres Floppylaufwerks) ein.

Die Installation ist sehr einfach. Sie müssen nur den Pfad angeben, in dem COMPACT Diagnose installiert werden soll.

Nachdem das Installationsprogramm beendet ist, wählen Sie das Symbol COMPACT aus der Leuze electronic Programmgruppe.

Um die Hardware anzuschließen, sehen Sie bitte in der Anleitung zu Ihrer COMPACT Hardware nach.

Nun müssen Sie COMPACT Diagnose Software nur noch mitteilen, an welchem Seriellen Anschluss die Hardware angeschlossen ist. Um dies zu tun, rufen Sie bitte über das Menü Optionen den Punkt Anschlusseinstellungen auf. In dem dann erscheinenden Dialog geben Sie bitte den Anschluss an (siehe auch Anschlusseinstellungen).

Das ist alles. Sie können nun Ihre COMPACT Sender und Empfänger prüfen.

## 4 Befehle des Menüs Datei

Das Menü **Datei** bietet die folgenden Befehle:

Öffnen	Öffnet eine Aufzeichnungsdatei zum drucken/exportieren. Tastenkombination: Strg + O
Drucken	Druckt die aktuelle Datei. Tastenkombination: Strg + P
Drucker einstellen	Ändert Einstellungen des Druckers.
Datei exportieren	Exportiert die Datei in ASCII Text. Tastenkombination: Strg + S
Beenden	Beendet die Anwendung COMPACT Diagnose.



## 5 **Befehle des Menüs Anzeige**

Das Menü **Anzeige** bietet folgende Befehle:

- |                |  |
|----------------|--|
| Werkzeugleiste | Zeigt oder versteckt die Werkzeugleiste.   |
| Statusleiste   | Zeigt oder versteckt die Statusleiste.   |
| Grafik/Text    | Schaltet zwischen Grafik- und Textmodus um.<br>Beachten Sie, dass das Menü im Grafikmodus <b>Text</b> und im Textmodus <b>Grafik</b> lautet. |

## 6 Befehle des Menüs Hilfe

Das Menü **Hilfe** bietet Ihnen die folgenden Befehle, um Ihnen Unterstützung bei der Benutzung dieser Anwendung zu leisten:

Index	Zeigt Ihnen diese Hilfedatei an.
Hilfe benutzen	Zeigt, wie man die Hilfe bedient.
Über	Zeigt Programminformationen und Copyright.

## 7 Befehle Dateimenü

### 7.1 Befehl Öffnen (Menü Datei)

Benutzen Sie diesen Befehl, um eine existierende Auswertungsdatei zu öffnen. Die Auswertungsdatei wird eingelesen und summarische Informationen werden dargestellt.

Sie können eine Auswertungsdatei erstellen, indem Sie Daten aufzeichnen aus dem Diagnose Menü wählen.

#### Schnellaufruf

Werkzeuggestreife:   
Tasten: STRG+O

### 7.2 Dialog Datei öffnen

Die folgenden Optionen erlauben Ihnen, die zu öffnende Datei anzugeben:

#### Dateiname

Geben Sie einen Dateinamen ein oder wählen Sie eine Datei aus der Liste. Die Liste zeigt Ihnen die Dateien des Typs, den Sie in der Liste der Dateitypen ausgewählt haben.

#### Liste der Dateitypen

Wählen Sie den Dateityp, den Sie öffnen wollen:

- Senderdateien (\*.lct)
- Empfängerdateien (\*.lcr)

#### Laufwerke

Wählen Sie das Laufwerk, in dem Sie die COMPACT Dateien abgelegt haben.

#### Verzeichnisse

Wählen Sie das Verzeichnis, in dem sich die COMPACT Dateien befinden.


#### Netzwerk...

Wählen Sie diese Schaltfläche, um ein Netzlaufwerk zu verbinden.

## 8 Befehl Datei exportieren (Menü Datei)

Benutzen Sie diesen Befehl, um die aktuell geladene Auswertungsdatei als Textdatei zu exportieren. Wenn Sie eine Datei exportieren, zeigt COMPACT Diagnose den Dialog Reportinformation.

### Schnellaufruf

Werkzeugleiste:   
Tasten: STRG+S

### 8.1 Dialog Speichern unter

Die folgenden Optionen erlauben Ihnen, den Namen und Ort der zu speichernden Datei zu wählen:

#### Dateiname

Geben Sie einen neuen Dateinamen ein. Ein Dateiname kann bis zu 8 Zeichen und eine Erweiterung mit 3 Zeichen haben.

#### Laufwerke

Wählen Sie das Laufwerk, auf dem die Datei gespeichert werden soll.

#### Verzeichnisse

Wählen Sie das Verzeichnis, in dem Sie die Datei speichern wollen.

#### Netzwerk...

Wählen Sie diese Schaltfläche um ein Netzlaufwerk zu verbinden.

### 8.2 Befehl 1, 2, 3, 4 (Menü Datei)

Benutzen Sie die Nummern, um die letzten 4 geöffneten Dateien wieder zu öffnen.

### 8.3 Befehl Beenden (Menü Datei)

Benutzen Sie diesen Befehl, um COMPACT Diagnose zu beenden.

#### Schnellaufruf

Maus: Doppelklicken Sie auf das Systemmenü der Anwendung.



Tasten: ALT+F4

## 9 Befehl Anzeigemenü

### 9.1 Befehl Werkzeugleiste (Menü Anzeige)

Benutzen Sie diesen Befehl, um die Werkzeugleiste anzuzeigen oder zu verstecken. Die Werkzeugleiste enthält Schaltflächen, die die am meisten benutzten Befehle ausführen. Zu diesen Befehlen gehört z.B. **Datei öffnen** etc. Wenn die Werkzeugleiste angezeigt ist, erscheint ein Häkchen neben dem Menüeintrag.

Siehe Werkzeugleiste, um mehr über die Verwendung der Werkzeugleiste zu erfahren.

### 9.2 Werkzeugleiste



Die Werkzeugleiste wird unter der Menüleiste der Anwendung angezeigt. Die Werkzeugleiste bietet schnellen Zugang zu Befehlen mit der Maus.

Um die Werkzeugleiste anzuzeigen oder zu verstecken, wählen Sie Werkzeugleiste aus dem Menü Anzeige (ALT, A, W).

#### Übersicht



Öffnet eine vorhandene Auswertungsdatei. COMPACT Diagnose zeigt den Dialog Datei öffnen, mit dem Sie die gewünschte Datei auswählen können.



Speichert die aktive Auswertungsdatei als Textdatei.



Druckt die aktive Auswertungsdatei.



Startet oder beendet die Online-Visualisierung.

### 9.3 Befehl Statusleiste (Menü Anzeige)

Benutzen Sie diesen Befehl, um die Statusleiste anzuzeigen oder zu verstecken. Die Statusleiste zeigt Kurzhilfen zu Befehlen an. Wenn die Statusleiste angezeigt ist, erscheint ein Häkchen neben dem Menüeintrag.

Siehe auch Statusleiste für weitere Informationen.

### 9.4 Statusleiste



Die Statusleiste wird am unteren Rand des COMPACT Diagnose Fensters angezeigt. Um die Statusleiste anzuzeigen oder zu verstecken, wählen Sie den Befehl **Statusleiste** aus dem Menü Anzeige.

Der linke Teil der Statusleiste zeigt Kurzhilfen zu Befehlen an, wenn Sie die Pfeiltasten benutzen, um in den Menüs zu navigieren bzw. wenn Sie die Menüs mit der Maus bedienen, ohne die Maustaste loszulassen.

Wenn Sie eine Schaltfläche aus der Werkzeugleiste drücken, wird ebenfalls eine Kurzhilfe zu der Schaltfläche angezeigt, bevor Sie die Maustaste wieder loslassen. Wenn Sie den Befehl nicht ausführen wollen, nachdem Sie die Kurzhilfe gesehen haben, lassen Sie die Maustaste erst los, wenn Sie sich nicht mehr über der Schaltfläche befinden.

Der rechte Teil zeigt den Status der Feststelltasten.

<b>Anzeige</b>	<b>Beschreibung</b>
CAP	Die Umschalttaste ist gedrückt.
NUM	Die Nummernblocktaste ist gedrückt.
SCRL	Die Rollentaste ist gedrückt.

## 10 Befehl Hilfemenü

### 10.1 Befehl Index (Menü Hilfe)

Benutzen Sie diesen Befehl, um die Einstiegsseite der Hilfe aufzurufen. Von dieser Seite aus können Sie Hilfe zu verschiedenen Themen aufrufen.

Wenn Sie die Hilfe aufgerufen haben, können Sie jederzeit durch Drücken der Schaltfläche **Inhalt** wieder zur Einstiegsseite zurückkehren.

### 10.2 Befehl Help benutzen (Menü Hilfe)

Benutzen Sie diesen Befehl, um mehr über die Benutzung der Hilfe zu erfahren.

### 10.3 Befehl Über (Menü Hilfe)

Benutzen Sie diesen Befehl, um die Versionsnummer und Copyright-Notizen dieser COMPACT Diagnose Software zu erfahren.

### 10.4 Befehl Kontexthilfe



Benutzen Sie diese Schaltfläche, um Hilfe zu einem Befehl zu erhalten. Wenn Sie diesen Befehl wählen, verwandelt sich der Mauszeiger in einen Pfeil mit einem Fragezeichen. Wenn Sie nun ein Menü oder eine Schaltfläche der Werkzeugleiste wählen, wird der Befehl nicht ausgeführt, sondern die entsprechende Hilfe aufgerufen.

#### **Tastenkombination**

Tasten: UMSCHALT+F1

### 10.5 Titelzeile

Die Titelzeile ist am oberen Ende der Anwendung angebracht. Sie enthält den Namen der Anwendung und der aktuell geladenen Datei bzw. den aktuellen Modus.

Um das Fenster zu verschieben, ziehen Sie die Titelzeile.

Eine Titelzeile kann folgende Elemente enthalten:

- Applikationsmenü
- Dokumentmenü
- Schaltfläche Maximieren
- Schaltfläche Minimieren
- Name der Anwendung
- Name des Dokuments
- Schaltfläche Wiederherstellen

## 10.6 Rollbalken

Werden im Textmodus am rechten und unteren Rand angezeigt. Die Rollbalken enthalten Knöpfe, mit denen die Position in der Datei angezeigt wird. Sie können mit der Maus diese Knöpfe benutzen, um in der Datei zu navigieren.



## 11 Befehl Systemmenü

### 11.1 Befehl Größe ändern (Systemmenü)

Benutzen Sie diesen Befehl, um einen vierpfeiligen Mauszeiger anzuzeigen. Sie können dann mit den Pfeiltasten die Größe des Fensters verändern.



Wenn der vierpfeilige Zeiger angezeigt wird, ändern Sie die Größe, indem Sie:

1. eine der Pfeiltasten drücken, um den Zeiger an den Rand des Fensters zu bewegen, dessen Dimension Sie verändern wollen.
2. Drücken Sie eine Pfeiltaste, um den Rand zu verschieben.
3. Drücken Sie Enter, wenn das Fenster die gewünschte Größe hat.

Beachten Sie: Dieser Befehl ist nicht vorhanden, wenn Sie das Fenster maximiert haben.

#### Alternative

Maus: Ziehen Sie die Ecken oder Ränder des Fensters.

### 11.2 Befehl Verschieben (Systemmenü)

Benutzen Sie diesen Befehl, um einen vierpfeiligen Mauszeiger anzuzeigen. Mit diesem Zeiger können Sie das aktive Fenster mit den Pfeiltasten verschieben.



Beachten Sie: Dieser Befehl ist nicht verfügbar, wenn Sie das Fenster maximiert haben.

#### Tastenkombination

Tasten: STRG+F7

### 11.3 Befehl Minimieren (Systemmenü)

Benutzen Sie diesen Befehl, um das COMPACT Diagnose Fenster als Symbol darzustellen.


#### Tastenkombination

Maus: Klicken Sie auf die Schaltfläche Minimieren  in der Titelzeile.  
Tasten: ALT+F9

### 11.4 Befehl Maximieren (Systemmenü)

Benutzen Sie diesen Befehl, um das aktive Fenster so zu vergrößern, dass der gesamte Bildschirm ausgefüllt wird.

**Tastenkombination**

Maus: Klicken Sie auf die Schaltfläche Maximieren  in der Titelzeile oder doppelklicken Sie auf die Titelzeile.

**11.5 Befehl Schließen (Systemmenü)**

Benutzen Sie diesen Befehl, um das aktive Fenster zu schließen.

Ein Doppelklick auf das Systemmenü hat die gleiche Wirkung wie der Befehl Schließen.

**Schnellaufruf**

Tasten: ALT+F4 schließt das COMPACT Fenster oder einen Dialog.

## 11.6 Befehl Wiederherstellen (Systemmenü)

Benutzen Sie diesen Befehl, um ein Fenster auf die Größe und Position zu bringen, die es vor dem Befehl Minimieren bzw. Maximieren hatte.

## 11.7 Befehl Wechseln zu (Systemmenü)

Dieser Befehl zeigt eine Liste mit allen geöffneten Programmen an. Mit dieser "Task Liste" kann man das Programm beenden oder zu diesem Programm hinüber wechseln.

### **Schnellaufruf**

Tasten: STRG+ESC

### **Dialogoptionen**

Wenn Wechseln zu ausgewählt wird, öffnet sich ein Dialog mit folgenden Optionen:

#### **Task Liste**

Programm auswählen, welches beendet oder zu dem hinüber gewechselt werden soll.

#### **Wechseln zu**

Aktiviert das ausgewählte Programm.

#### **Task beenden**

Beendet das ausgewählte Programm.

#### **Abbrechen**

Schließt den Dialog.

#### **Überlappend**

Ordnet geöffnete Programme so an, dass sie sich überlappen und dass jede Titelzeile zu sehen ist. Diese Option hat keine Auswirkungen auf Programme, die als Symbole ausgeführt werden.

#### **Nebeneinander**

Ordnet geöffnete Programme als Fenster an, so dass sie sich nicht überlappen. Diese Option hat keine Auswirkungen auf Programme, die als Symbol ausgeführt werden.

#### **Symbole anordnen**

Ordnet die Symbole aller minimierten Programme an der Unterseite des Bildschirms an.

## 12 Befehl Anzeigenmenü

### 12.1 Befehl Grafik (Menü Anzeige)

Dieser Befehl schaltet zwischen der graphischen und textuellen Anzeige der Informationen um.

Im Grafikmodus können Sie Daten vom Empfänger visualisieren und Sender- und Empfängerdaten aufzeichnen.

Der Textmodus gibt summarische Informationen über aufgezeichnete Daten aus. Sie können diese Informationen ausdrucken oder in eine Textdatei exportieren.

## 13 Befehl Diagnosemenü

### 13.1 Befehl Daten aufzeichnen (Diagnose ⇒ Menü Empfänger)

Dieser Befehl zeigt den Dialog Empfängerdaten aufzeichnen.

#### Schnellaufruf

Tasten: F5

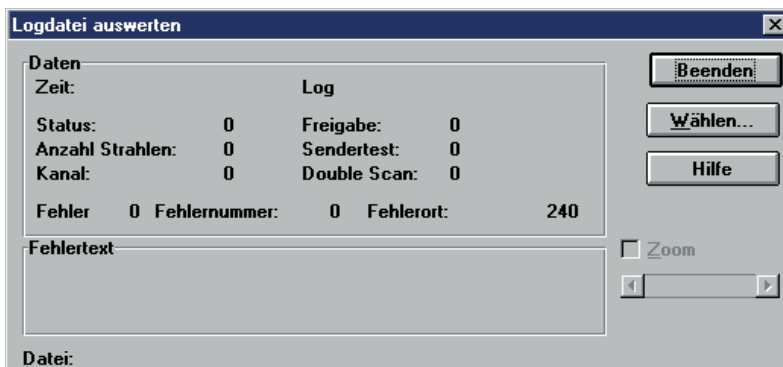
### 13.2 Befehl Daten auswerten (Diagnose ⇒ Menü Empfänger)

Dieser Befehl zeigt den Dialog Empfängerdaten auswerten. Wählen Sie diesen Dialog, um aufgezeichnete Daten auszuwerten.

#### Schnellaufruf

Tasten: UMSCHALT+F5

### 13.3 Dialog Empfängerdaten auswerten (Diagnose ⇒ Menü Empfänger)



Mit diesem Dialog können Sie Empfängerdaten, die Sie mit dem Dialog Empfängerdaten aufzeichnen aufgezeichnet haben, auswerten.

Wenn die Datei receiver.lcr existiert, so wird sie sofort angezeigt. Dieser Dateiname ist standardmäßig eingestellt. Wollen Sie eine andere Datei anzeigen, so wählen Sie bitte die Schaltfläche **Wählen**.

Über den Rollbalken können Sie schnell an die Position gelangen, die Sie interessiert.

### 13.4 Dialog Optionen für Aufzeichnung



Mit diesem Dialog legen Sie fest, welche Ereignisse aufgezeichnet werden. Sie können auswählen, ob nur bestimmte Fehler oder Stati zu einem Eintrag in der Aufzeichnung führen.

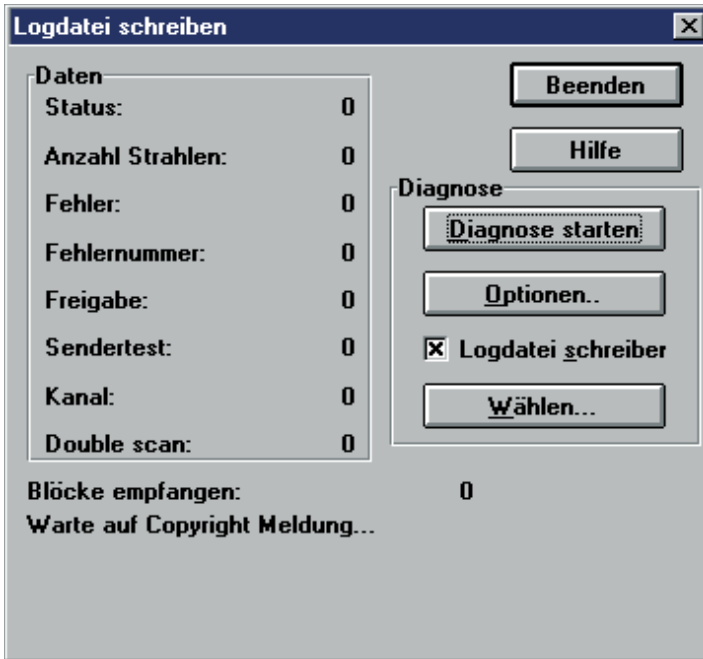
Um alle Fehler und/oder Statuswechsel aufzuzeichnen, wählen Sie **alles aufzeichnen**, um nur bestimmte Ereignisse zu selektieren, wählen Sie **nur bestimmte**.

Um Strahlenunterbrechungen aufzuzeichnen, wählen Sie **Unterbrochene Strahlen**.

Um schwache Strahlen aufzuzeichnen, wählen Sie **Schwache Strahlen**.

Wenn Sie Statuswechsel aufzeichnen wollen, wählen Sie entweder **Alle Statuswechsel aufzeichnen**, um jede Änderung des Status zu erfassen, oder **Nur Fehler aufzeichnen**, um anzugeben, welche Fehler aufgezeichnet werden sollen. Wählen Sie die Fehler, die zu einer Aufzeichnung führen sollen, aus der Liste aus.

### 13.5 Dialog Empfängerdaten aufzeichnen (Diagnose ⇒ Menü Empfänger)



Mit diesem Dialog können Sie Daten Ihres Empfängers aufzeichnen. In der Gruppe **Daten** können Sie die Daten, die empfangen werden, sehen.

Um die Aufzeichnung zu beginnen, wählen Sie die Schaltfläche **Diagnose starten**.

Um die Daten aufzuzeichnen, markieren Sie die Option **Logdatei schreiben**. Wenn diese Option markiert ist, ist die Schaltfläche **Wählen** aktiviert und Sie können damit die zu schreibende Datei und deren Pfad auswählen. Standardmäßig wird die Datei **receiver.lcr** im gleichen Verzeichnis wie die COMPACT Diagnose Software genommen.

Wenn Sie nur bestimmte Fehlerbedingungen aufzeichnen möchten, so wählen Sie die Schaltfläche **Optionen**, um den Dialog Optionen für Aufzeichnung anzuzeigen.

#### Hinweis

**Warte auf Copyright Meldung...** bedeutet, dass der Diagnosestart bei abgeschalteten Lichtvorhang erfolgt (keine Datenübertragung). Nach einem Klick auf **Diagnose starten** kann der Lichtvorhang eingeschaltet werden. Das erste Datenpaket enthält eine Copyright - Meldung und die Version der Gerätesoftware. Wird dieses Datenpaket nicht empfangen (Diagnosestart bei eingeschalteten Lichtvorhang), bleibt der Text **Warte auf Copyright Meldung...** weiterhin bestehen.

### 13.6 Befehle des Empfängermenüs (Menü Diagnose)

Das Empfängermenü bietet folgende Befehle:

- |                   |   |
|-------------------|---|
| Daten aufzeichnen | Zeigt Dialog zum Aufzeichnen von Empfängerdaten.<br>Tastenkombination: F5 |
| Daten auswerten   | Zeigt Dialog zur Datenauswertung.<br>Tastenkombination: UMSCHALT+F5       |
| Visualisierung    | Startet oder stoppt die Online Visualisierung.<br>Tastenkombination: F8   |

Diese Befehle sind nur im Grafikmodus aktiviert. Um den Grafikmodus einzuschalten, wählen Sie Grafik aus dem Menü Anzeige. Wenn dieser Menüeintrag eine Markierung hat, dann ist der Grafikmodus aktiviert.

### 13.7 Visualisierung (Diagnose ⇒ Menü Empfänger)

Dieser Befehl startet oder beendet die Online-Visualisierung des COMPACT Empfängers. Die Strahlen werden als graphische Linien dargestellt.

#### Schnellaufruf

Werkzeugleiste:   
Tasten: F8



## 14 Befehle des Diagnosemenüs

Das Diagnosemenü bietet die folgenden Befehle:

Sender                      Zeigt Befehle für die Senderdiagnose.

Empfänger                 Zeigt Befehle für die Empfängerdiagnose.

Diese Befehle sind nur im Grafikmodus aktiviert. Um den Grafikmodus einzuschalten, wählen Sie Grafik aus dem Menü Anzeige. Wenn dieser Menüeintrag eine Markierung hat, dann ist der Grafikmodus aktiviert.

## 15 Befehle des Menüs Optionen

Das Menü Optionen bietet die folgenden Befehle:

Farben	Zeigt Dialog zum Einstellen der Farben.
Test modus	Zeigt Dialog für Einstellungen zum Testen.
Anschlusseinstellungen	Zeigt Dialog zum Auswählen des Anschlusses, den COMPACT Diagnose zum Empfangen der Daten verwendet.

Diese Befehle sind nur im Grafikmodus aktiviert. Um den Grafikmodus einzuschalten, wählen Sie Grafik aus dem Menü Anzeige. Wenn dieser Menüeintrag eine Markierung hat, dann ist der Grafikmodus aktiviert.

### 15.1 Farben (Menü Optionen)

Dieser Befehl zeigt den Dialog zum Einstellen der Farben. Mit diesem Dialog können Sie die Farben der Online-Visualisierung einstellen.

### 15.2 Testmodus (Menü Optionen)

Dieser Befehl zeigt den Dialog zum Einstellen des Testmodus. Mit diesem Dialog können Sie einen Testmodus der Software einstellen, um die Funktionen der COMPACT Diagnose Software kennenzulernen.

### 15.3 Anschlusseinstellungen (Menü Optionen)

Dieser Befehl zeigt den Dialog zum Auswählen und Konfigurieren des Seriellen Anschlusses.

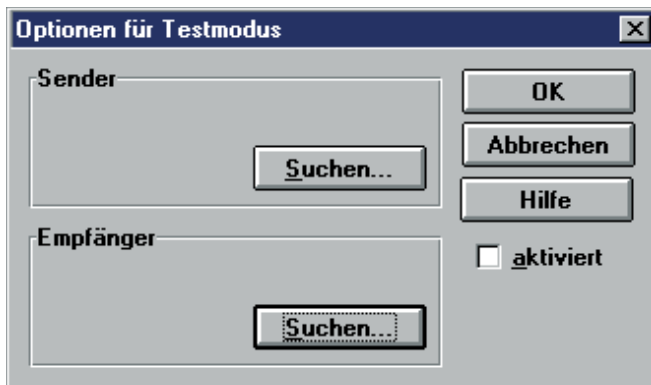
### 15.4 Dialog Farben



Mit diesem Dialog können Sie die Farben für den **Rahmen**, der die COMPACT Hardware darstellt, **sichtbare**, **unterbrochene** und **schwache** Strahlen einstellen.

Für schwache Strahlen können Sie zudem einstellen, ob sie als gestrichelte Linie dargestellt werden sollen. Wenn Sie eine dieser Schaltflächen wählen, wird ein Dialog gezeigt, mit dem Sie die Farben wählen können.

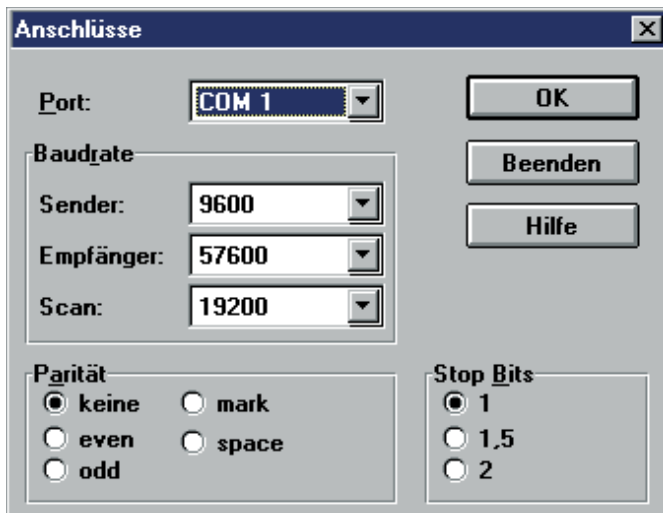
### 15.5 Dialog Testmodus



Mit diesem Dialog können Sie Datendateien wählen, um die Anwendung zu testen und um zu lernen, wie man diese Software benutzt. Um den Testmodus zu aktivieren, markieren Sie die Option aktiviert.

Ist diese Option eingeschaltet, so werden Daten nicht von den Schnittstellen gelesen, sondern aus den Dateien, die Sie mit diesem Dialog angegeben haben.

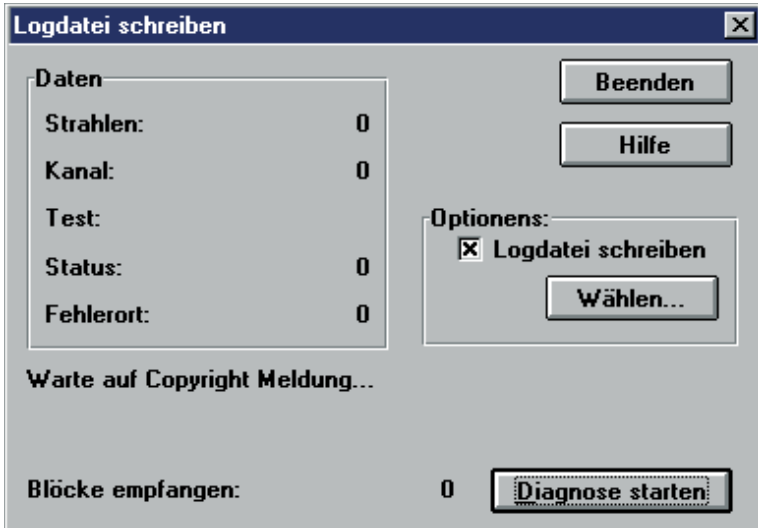
### 15.6 Dialog Anschlusseinstellungen



Mit diesem Dialog können Sie verschiedene Optionen für die seriellen Anschlüsse einstellen. Im allgemeinen müssen Sie nur die Anschlussnummer verändern, an der Sie die COMPACT Hardware angeschlossen haben.

- Anschluss:** Wählen Sie den richtigen Anschluss aus der Liste.
- Baudrate:** Der Sender arbeitet mit 9600 Baud, der Empfänger mit 57600 Baud.
- Parität:** Wählen Sie **kein** (Standard).
- Stoppbits:** Wählen Sie **1** (Standard).

## 15.7 Dialog Logdatei schreiben



**Logdatei schreiben**

**Daten**

Strahlen: 0

Kanal: 0

Test:

Status: 0

Fehlerort: 0

Beenden

Hilfe

Optionens:

Logdatei schreiben

Wählen...

Warte auf Copyright Meldung...

Blöcke empfangen: 0

Diagnose starten

Mit diesem Dialog können Sie die Daten des Senders aufzeichnen. In der Gruppe **Daten** können Sie die Daten, die empfangen werden, sehen.

Um die Aufzeichnung zu starten, wählen Sie die Schaltfläche **Diagnose starten**.

Um die Daten aufzuzeichnen, markieren Sie die Option **Logdatei schreiben**. Wenn diese Option markiert ist, wird die Schaltfläche **Wählen** aktiviert und Sie können damit die zu schreibende Datei und deren Pfad auswählen. Standardmäßig wird die Datei **sender.lct** im gleichen Verzeichnis wie die COMPACT Diagnose Software genommen.

### Hinweis:

**Warte auf Copyright Meldung...** bedeutet, dass der Diagnosestart bei abgeschalteten Lichtvorhang erfolgt (keine Datenübertragung). Nach einem Klick auf **Diagnose starten** kann der Lichtvorhang eingeschaltet werden. Das erste Datenpaket enthält eine Copyright - Meldung und die Version der Gerätesoftware. Wird dieses Datenpaket nicht empfangen (Diagnosestart bei eingeschalteten Lichtvorhang), bleibt der Text **Warte auf Copyright Meldung...** weiterhin bestehen.

### 15.8 Befehl Daten aufzeichnen (Diagnose ⇒ Menü Sender)

Dieser Befehl zeigt den Dialog Logdatei schreiben.

**Schnellaufruf**

Tasten: F4

### 15.9 Dialog Logdatei auswerten (Diagnose ⇒ Menü Sender)



Mit diesem Dialog können Sie Daten auswerten, die Sie mit dem Dialog Logdatei schreiben aufgezeichnet haben.

Wenn die Datei **sender.ict** existiert, so wird sie sofort angezeigt. Dieser Dateiname ist standardmäßig eingestellt. Wollen Sie eine andere Datei anzeigen, so wählen Sie bitte die Schaltfläche **Wählen...**

Über den Rollbalken können Sie schnell an die Position gelangen, die Sie interessiert.

### 15.10 Befehl Daten auswerten (Diagnose ⇒ Menü Sender)

Dieser Befehl zeigt den Dialog Logdatei auswerten. Wählen Sie diesen Befehl, um aufgezeichnete Senderdaten zu analysieren.

**Schnellaufruf**

Tasten: Umschalt+F4

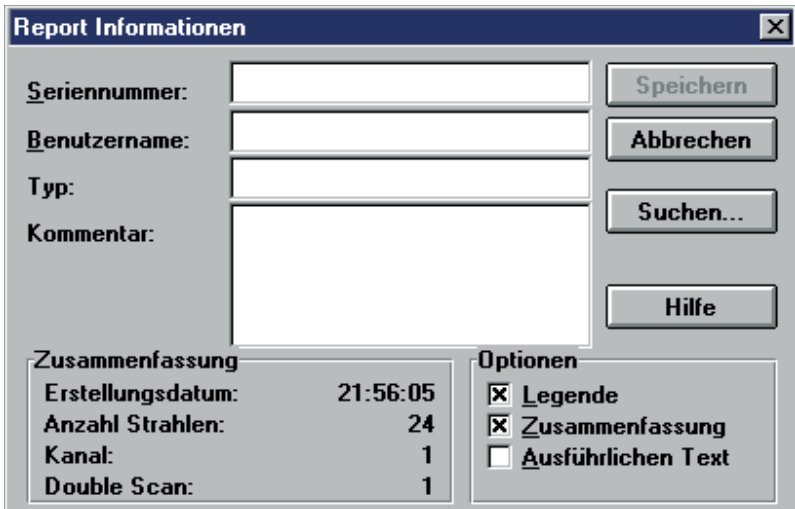
### 15.11 Befehle des Menüs Sender (Menü Diagnose)

Das Menü Sender bietet die folgenden Befehle:

- Daten aufzeichnen Zeigt Dialog zum Aufzeichnen von Senderdaten.  
Tastenkombination: F4
- Daten auswerten Zeigt Dialog zur Datenauswertung.  
Tastenkombination: Umschalt+F4

Diese Befehle sind nur im Grafikmodus aktiviert. Um den Grafikmodus einzuschalten, wählen Sie Grafik aus dem Menü Anzeige. Wenn dieser Menüeintrag eine Markierung hat, dann ist der Grafikmodus aktiviert.

### 15.12 Dialog Report Informationen



Dieser Dialog wird angezeigt, bevor eine Aufzeichnungsdatei exportiert oder gedruckt wird. Sie können Informationen eingeben, die in dem Ergebnis enthalten sein sollen. Darüber hinaus können Sie angeben, welche zusätzlichen Informationen enthalten sein sollen, indem Sie die entsprechenden Optionsfelder markieren.

- Seriennummer: Geben Sie die Seriennummer des getesteten Geräts ein (erforderlich).
- Benutzername: Geben Sie Ihren Namen ein (erforderlich).
- Typ: Geben Sie den Typ des Geräts an, das Sie getestet haben (optional).
- Kommentar: Geben Sie einen Kommentar mit bis zu 100 Zeichen ein, der in dem Ergebnis enthalten sein soll (optional).

- Legende drucken Wenn ausgewählt, so wird eine Beschreibung der Spalten im Ergebnis ausgegeben (nur gültig, wenn eine Empfängerdatei ausgewählt ist).
- Zusammenfassung Wenn ausgewählt, so wird in dem Ergebnis die gleiche Zusammenfassung ausgegeben, wie in dem Dialog gezeigt. Wenn momentan eine Senderdatei ausgewählt ist, so wird das Feld Double Scan nicht ausgegeben.
- Ausführlichen Text Wenn ausgewählt, so wird ein ausführlicher Text zu Fehlern ausgegeben.
- Wählen Zeigt den **Speichern unter Dialog**, mit dem Sie den Namen und Pfad der zu exportierenden Datei wählen können (nur aktiviert beim Exportieren).

## 16 Wie prüfe ich einen COMPACT Sender?

Führen Sie die folgenden einfachen Schritte durch, um einen COMPACT Sender zu überprüfen:

- 1 Stellen Sie sicher, dass Ihr COMPACT Sender an einem COM Port Ihres Computers angeschlossen ist und dass die COMPACT Diagnose Software richtig installiert ist.
- 2 Stellen Sie sicher, dass die COMPACT Diagnose Software im Grafikmodus ist. Die Titelseite sollte wie folgt sein: "COMPACT Diagnose - (Grafikmodus)". Sie können zwischen Text- und Grafikmodus umschalten, indem Sie Menü **Anzeige** ⇒ **Grafik** oder ⇒ **Text** wählen.
- 3 Rufen Sie den Dialog Logdatei schreiben über **Diagnose** ⇒ **Sender** ⇒ **Logdatei schreiben** oder mit **F4** auf.
- 4 Stellen Sie sicher, dass die Option **Logdatei** schreiben aktiviert ist. Sie können einen Dateinamen und Pfad wählen, indem Sie die Schaltfläche Datei wählen klicken oder den Standard (**sender.ict**) belassen.
- 5 Klicken Sie die Schaltfläche **Diagnose starten**.
- 6 Schalten Sie die Stromversorgung Ihres COMPACT Senders ein.
- 7 Nach ein paar Sekunden sollten Sie eine Copyright-Meldung sehen und die Anzahl der empfangenen Blöcke sollte hochzählen.
- 8 Die Konfiguration Ihres COMPACT Senders sollte den angezeigten Daten in der Gruppe Daten entsprechen (z.B. Anzahl Strahlen).
- 9 Klicken Sie die Schaltfläche **Diagnose stoppen**.
- 10 Schließen Sie den Dialog, indem Sie die Schaltfläche **Beenden** klicken oder die **ESC** Taste drücken.
- 11 Rufen Sie den Dialog Logdatei auswerten auf, indem Sie **Diagnose** ⇒ **Sender** ⇒ **Daten** auswerten aus der Menüleiste wählen oder UMSCHALT+F4 drücken.
- 12 Wenn Sie den Standard für den Dateinamen beim Aufzeichnen belassen haben, so sehen Sie in dem Dialog bereits die Daten. Haben Sie einen anderen Dateinamen gewählt, so wählen Sie die **Datei**, indem Sie die Schaltfläche **Wählen** betätigen.
- 13 Sie können sich durch die Datei bewegen, indem Sie den Rollbalken betätigen.
- 14 Schließen Sie den Dialog, indem Sie die Schaltfläche **Beenden** klicken oder die **ESC** Taste drücken.
- 15 Schalten Sie den Textmodus ein, indem Sie aus der Menüleiste **Anzeige** ⇒ **Text** wählen.
- 16 Öffnen Sie die Datei über **Datei** ⇒ **Öffnen**.
- 17 Wählen Sie **Datei** ⇒ **Drucken**, um den Dialog Report Informationen anzuzeigen.
- 18 Geben Sie die benötigten Informationen ein und klicken Sie die Schaltfläche **Drucken**.

Geschafft! Sie haben nun einen Testbericht über Ihren COMPACT Sender.



## 17 Wie prüfe ich einen COMPACT Empfänger?

Führen Sie die folgenden einfachen Schritte durch, um einen COMPACT Empfänger zu überprüfen:

- 1 Stellen Sie sicher, dass Ihr COMPACT Empfänger an einem COM Port Ihres Computers angeschlossen ist und dass die COMPACT Diagnose Software richtig installiert ist.
- 2 Stellen Sie sicher, dass die COMPACT Diagnose Software im Grafikmodus ist. Die Titelzeile sollte wie folgt sein: "COMPACT Diagnose - (Grafikmodus)". Sie können zwischen Text- und Grafikmodus umschalten, indem Sie Menü **Anzeige** ⇒ **Grafik** oder ⇒ **Text** wählen.
- 3 Rufen Sie den Dialog Logdatei schreiben über **Diagnose** ⇒ **Empfänger** ⇒ **Logdatei** schreiben oder mit F5 auf.
- 4 Stellen Sie sicher, dass die Option Logdatei schreiben aktiviert ist. Sie können einen Dateinamen und Pfad wählen, indem Sie die Schaltfläche **Wählen** klicken oder den Standard (**receiver.lcr**) belassen.
- 5 Sie können Optionen für die Aufzeichnung einstellen, indem Sie die Schaltfläche **Optionen** klicken.
- 6 Klicken Sie die Schaltfläche **Diagnose starten**.
- 7 Schalten Sie die Stromversorgung Ihres COMPACT Empfängers ein.
- 8 Nach ein paar Sekunden sollten Sie eine Copyright Meldung sehen und die Anzahl der empfangenen Blöcke sollte hochzählen.
- 9 Die Konfiguration Ihres COMPACT Empfängers sollte den angezeigten Daten in der Gruppe Daten entsprechen (z.B. Anzahl Strahlen).
- 10 Klicken Sie die Schaltfläche **Diagnose stoppen**.
- 11 Schließen Sie den Dialog, indem Sie die Schaltfläche **Beenden** klicken oder die **ESC** Taste drücken.
- 12 Rufen Sie den Dialog Logdatei auswerten auf, indem Sie **Diagnose** ⇒ **Empfänger** ⇒ **Daten** auswerten aus der Menüleiste wählen oder **UMSCHALT+F5** drücken.
- 13 Wenn Sie den Standard für den Dateinamen beim Aufzeichnen belassen haben, so sehen Sie in dem Dialog bereits die Daten. Haben Sie einen anderen Dateinamen gewählt, so wählen Sie die **Datei**, indem Sie die Schaltfläche **Wählen** betätigen.
- 14 Sie können sich durch die Datei bewegen, indem Sie den Rollbalken betätigen.
- 15 Schließen Sie den Dialog, indem Sie die Schaltfläche **Beenden** klicken oder die **ESC** Taste drücken.
- 16 Schalten Sie den Textmodus ein, indem Sie aus der Menüleiste **Anzeige** ⇒ **Text** wählen.
- 17 Öffnen Sie die Datei über **Datei** ⇒ **Öffnen**.
- 18 Wählen Sie **Datei** ⇒ **Drucken** um den Dialog Report Informationen anzuzeigen.
- 19 Geben Sie die benötigten Informationen ein und klicken Sie die Schaltfläche **Drucken**.

Geschafft! Sie haben nun einen Testbericht über Ihren COMPACT Empfänger.

## 18 Wie visualisiere ich Daten eines COMPACT Empfängers?

Führen Sie die folgenden einfachen Schritte durch, um die Daten eines COMPACT Empfängers online zu visualisieren:

- 1 Stellen Sie sicher, dass Ihr COMPACT Empfänger an einem COM Port Ihres Computers angeschlossen ist und dass die COMPACT Diagnose Software richtig installiert ist.
- 2 Stellen Sie sicher, dass die COMPACT Diagnose Software im Grafikmodus ist. Die Titelzeile sollte wie folgt sein: "COMPACT Diagnose - (Grafikmodus)". Sie können zwischen Text- und Grafikmodus umschalten, indem Sie Menü **Anzeige** ⇒ **Grafik** oder ⇒ **Text** wählen.
- 3 Starten Sie die Online-Visualisierung, indem Sie **Diagnose** ⇒ **Empfänger** ⇒ **Visualisierung** aus der Menüleiste wählen oder die Taste **F8** drücken.
- 4 Schalten Sie die Stromversorgung Ihres COMPACT Empfängers ein.
- 5 Nach ein paar Sekunden sollten Sie die Strahlen als Linien sehen.
- 6 Die Anzahl der Strahlen sollte mit der Konfiguration Ihres COMPACT Empfängers übereinstimmen.
- 7 Beenden Sie die Online-Visualisierung, indem Sie **Diagnose** ⇒ **Empfänger** ⇒ **Visualisierung** aus der Menüleiste wählen oder die Taste **F8** drücken.
- 8 Bewegen Sie die Maus über die Linien. In der Statusleiste sehen sie die Gesamtstrahlanzahl und die Strahlnummer über die sich gerade der Mauszeiger befindet.  
**Hinweis:** Diese Anzeige ist nicht im Zoom - Modus verfügbar.

Geschafft! Sie haben die Daten Ihres COMPACT Empfängers erfolgreich visualisiert.

### 18.1 Befehl Drucken (Menü Datei)

Benutzen Sie diesen Befehl, um die aktuelle Auswertungsdatei zu drucken. Dieser Befehl zeigt den Dialog Report Informationen, in dem Sie das Aussehen des Berichts spezifizieren können.

#### Schnellaufruf

Werkzeugleiste:



Tasten:

CTRL+P

### 18.2 Dialog Drucken

Die folgenden Optionen erlauben es Ihnen, einzustellen, wie das Dokument gedruckt werden soll:

#### Drucker

Dies ist der aktuelle Drucker und der aktuelle Druckeranschluss. Wählen Sie Einrichten, um den aktuellen Drucker zu verändern.

**Einrichten**

Zeigt den Dialog Drucker Einrichten, mit dem Sie einen Drucker auswählen können.

**18.3 Drucker einrichten (Menü Datei)**

Benutzen Sie diesen Befehl, um einen Drucker auszuwählen. Dieser Befehl zeigt den Dialog Drucker Einrichten, mit dem Sie einen Drucker auswählen können.

**18.4 Dialog Drucker Einrichten**

Die folgenden Optionen erlauben es Ihnen, einen Drucker und dessen Anschluss zu wählen.

**Drucker**

Wählen Sie den gewünschten Drucker aus. Sie können einen Drucker aus der Liste auswählen oder den Standarddrucker belassen. Um einen neuen Drucker einzurichten, benutzen Sie die Systemsteuerung.

**Ausrichtung**

Wählen Sie Hochformat oder Querformat.

**Papiergröße**

Wählen Sie die gewünschte Papiergröße.

**Papierquelle**

Einige Drucker haben mehrere Papierschächte. Wählen Sie den gewünschten Schacht aus der Liste.

**Optionen**

Zeigt einen Dialog, in dem Sie druckerspezifische Einstellungen vornehmen können.

**Netzwerk...**

Wählen Sie diese Schaltfläche, um einen Netzwerkdrucker zu verbinden.